

Windturbines en zonneweides gaan het beeld bepalen

Energietransitie in de regio

In de komende 10-30 jaar moet ook Alphen aan den Rijn bijdragen aan de landelijk gestelde doelen van het Klimaatakkoord. Opwekken van duurzame energie met windturbines en zonneweides is een van de opdrachten waarvoor de regio staat. Maar wat zijn de consequenties daarvan voor de leefomgeving in de Rijnwoudse dorpen? En kunnen inwoners en politiek nog invloed uitoefenen op te maken keuzes?

Regionale energieopgave

De gemeente Alphen aan den Rijn is een van de gemeentes in het samenwerkingsverband Holland Rijnland die met elkaar een Regionale Energie Strategie (RES) opstellen om daarmee duurzaamheidsdoelen te behalen. Als eerste stap gaat het om duurzaamheidsmaatregelen voor 2030. De opgave is 20% reductie in het gebruik van niet duurzame energiebronnen zoals olie, steenkool en gas, te behalen met besparingen en met het zelf opwekken van duurzame energie. Dit is een tussenstap naar 2050, want dan moet de regio voor minimaal 80% op duurzame energie draaien. Het grootschalig opwekken van energie met turbines en zonneweides (aangevuld met zon-op-dak) is het eerste speerpunt waarvoor in de RES concrete doelen afgesproken worden. Voor 1 juli van dit jaar moet Alphen aan den Rijn aan de regio Holland Rijnland aangeven waar men mogelijkheden ziet voor het plaatsen van windturbines en zonneparken. De tijd dringt dus om over deze keuzes een brede discussie te voeren met alle betrokken partijen en de inwoners.

Draagvlak?

De gemeente zegt de inwoners nauw te willen betrekken en heeft eind vorig jaar een enquête uitgezet en begin dit jaar online informatiebijeenkomsten georganiseerd. Uit de enquête kwam het beeld naar voren dat circa 75% van de inwoners achter de benodigde lokale maatregelen staat, waaronder het plaatsen van windmolens en zonneweides in de polders. De enquête lijkt —na een open oproep voor deelname— vooral ingevuld te zijn door in het onderwerp geïnteresseerde burgers en daarbij ook maar 3% van de bevolking. De vraag is daarmee of de enquête wel voldoende aselectief is geweest. Voor de informatiebijeenkomsten is voorts diezelfde groep uitgenodigd. De kans dat de uitslag niet representatief is voor de mening van alle inwoners is dus groot. De gemeente heeft zo aan een informatieplicht voldaan en de politiek sust zichzelf mogelijk in slaap met dit veel te rooskleurige beeld over het draagvlak voor windturbines en zonneweides in de polder.

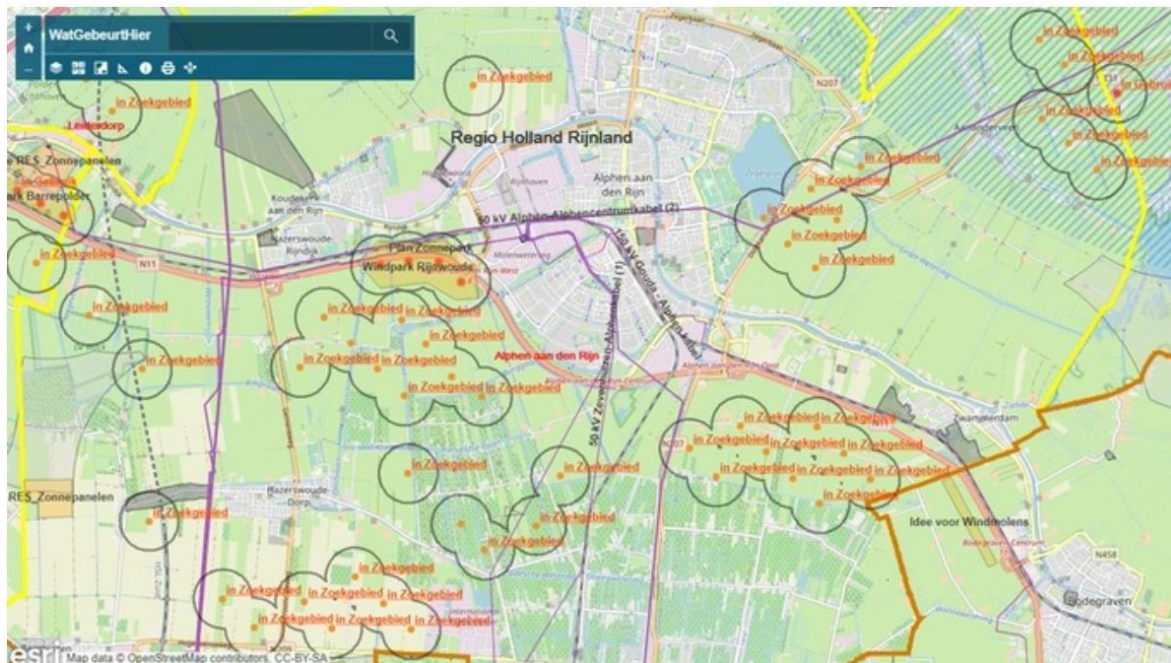
Kritische noten

Vanuit de enquête en de informatiebijeenkomsten zijn echter ook kritische vragen gesteld. Alphen aan den Rijn ligt met haar mooie dorpen in Het Groene Hart, een landschap dat vanwege haar unieke natuur en cultuurhistorische waarde wordt beschermd. Dat staat natuurlijk op gespannen voet met het plaatsen van een aanzienlijk aantal hoge windturbines die zichtlijnen doorkruisen en die het weidelandschap aan het zicht onttrekken door deze te bedekken met zonnepanelen. Dat nog los van de schade die kan worden aangericht aan flora en fauna. Een ander punt van aandacht is de overlast die windturbines veroorzaken met het gezoef van de wieken en slagschaduw als de zon laag staat. Dat laatste speelt vooral in het voor- en najaar bij turbines die ten zuiden van een woonkern staan. “Gaat dit überhaupt werken in de dichtbevolkte Randstad”, vragen de ondervraagde inwoners zich

af. En dan is er nog het financiële gebeuren rond de wind- en zonneparken dat vragen oproept. Wie profiteren van de subsidies, want elders zijn het vaak buitenlandse investeerders die de vette subsidies opstrijken. In de RES staat dat minimaal 50% van de energie moet worden opgewekt in een zogenaamd 'lokaal profijtbeginnel', maar hoe gaat de gemeente Alphen concreet faciliteren dat vooral lokale ondernemers en inwoners meeprofiten van de opbrengsten van de energieparken?

Kansenkaart

Zelfs inwoners met 'een groen hart' krijgen pijn in hart van het beeld van hoge windturbines in hun achtertuin, of je er nu vlakbij woont, of wanneer je vanuit de stad in de polder komt recreëren. Maar als niemand ze wil, schiet het natuurlijk ook niet op met het halen van klimaatdoelen. De discussie 'willen we ze hier überhaupt wel in de regio' is met de inwoners nooit gevoerd, maar lijkt met de RES ook een gepasseerd station. De keuze die aan de regio is voorgelegd, is te bepalen WAAR de windturbines en zonneweides komen te staan. Voor Holland Rijnland is een Kansenkaart gemaakt waarop is aangegeven waar plekken liggen die potentieel geschikt zijn voor de opwekking van duurzame energie met zon en wind. De huidige kwaliteit van het landschap, de bevolkingsdichtheid, de geschiktheid van de bodem en dergelijke zijn daarvoor bekeken. Vooral de ruimte langs A- en N-wegen en het spoor, maar ook grote industrieterreinen worden allereerst meegenomen. Men gaat gemakshalve uit van de gedachte dat een weg toch al geen aanwinst voor het landschap is en dat windmolens en weides vol zonnepanelen daarlangs er dan wel bij kunnen. Voor de komende maanden is de uitdaging te bepalen of die vlieger ook opgaat en vanuit alle opties een beperktere selectie van geschikte locaties te maken. De tijd dringt, want die keuze moet voor 1 juli gemaakt zijn.



Impact voor Rijnwoude

Alphen aan den Rijn is de gemeente met het grootste grondoppervlakte in de regio. Zij hebben becijferd dat op dit grondgebied voor 2030 een bijdrage geleverd zou moeten worden met een omvang van ongeveer 24 grote windturbines en 450 ha zonneweides. Voor 2050 zou het uitkomen op 45 tot 70 grote windturbines, of 70 tot 100 kleinere exemplaren en 1.500 hectare aan zonneweides. Harry Körmeling van dorpsoverleg Hazerswoude-Rijndijk-Oost reageert op de plannen.

“Voor Hazerswoude-Rijndijk dat met de N11 en het spoor al aardig belast wordt, komt het onderwerp windturbines en zonneweides letterlijk heel dichtbij en onze inwoners schrikken daar wel van.” Aan de westkant van Hazerswoude-Rijndijk hebben de inwoners van Groenendijk zich in een vorig najaar door hun dorpsoverleg gehouden enquête al in grote meerderheid negatief uitgesproken tegen de komst van windturbines langs de N11 en in het Groene hart. Het dorpsoverleg Groenendijk heeft hierop namens de inwoners vorige week gemotiveerd bezwaar aangetekend bij de gemeente. “Beide dorpsoverleggen van Hazerswoude-Rijndijk trekken op dit onderwerp samen op”, aldus Körmeling en Wesselingh van ‘Oost en West’. “Maar door bundeling van krachten van alle dorpsoverleggen kunnen vragen en kritische geluiden vanuit de inwoners natuurlijk nog beter voor het voetlicht worden gebracht.”

Visualisaties

Körmeling: “Om een beeld te geven van hoe het er vanuit Hazerswoude-Rijndijk richting Hazerswoude-Dorp uit zal komen te zien, hebben we foto impressies laten maken van de mogelijke situatie in 2030. Op de foto’s is te zien dat het landschappelijk gezien flinke impact heeft en dan hebben we het nog niet gehad over het geluid en de slagschaduw van deze 240 meter hoge turbines. De grootste exemplaren zijn 2 keer zo hoog als de vier die er nu al staan en de kleinere ook nog altijd een kwart hoger. Tussen 2030 en 2050 kunnen het er 4 keer zoveel worden. En dat staat vooralsnog los van de mogelijkheid dat in de tussentijd op landelijk niveau wellicht andere energiebronnen beschikbaar komen, zoals waterstof of kernenergie.” Meer visualisaties zijn te zien op resinbeeld.nl/hazerswoude.



Visualisatie windmolens 2030 in zuidelijke richting. Zicht op Hazerswoude-Dorp van Rietveldse molen links naar Englebwaarderskerk rechts

Informatie

Achtergrondinformatie over de RES en over het duurzaamheidsbeleid van de Gemeente Alphen aan den Rijn is te vinden via de websites alphenaandenrijn.nl/RES en wijzijnon.nl. Maakt u zich zorgen of heeft u juist ideeën, dan zijn er verschillende manieren om die kenbaar te maken. Neem contact op met het dorpsoverleg in uw dorp, met lokale gemeenteraadsleden of richt u rechtstreeks tot de gemeente Alphen aan den Rijn.